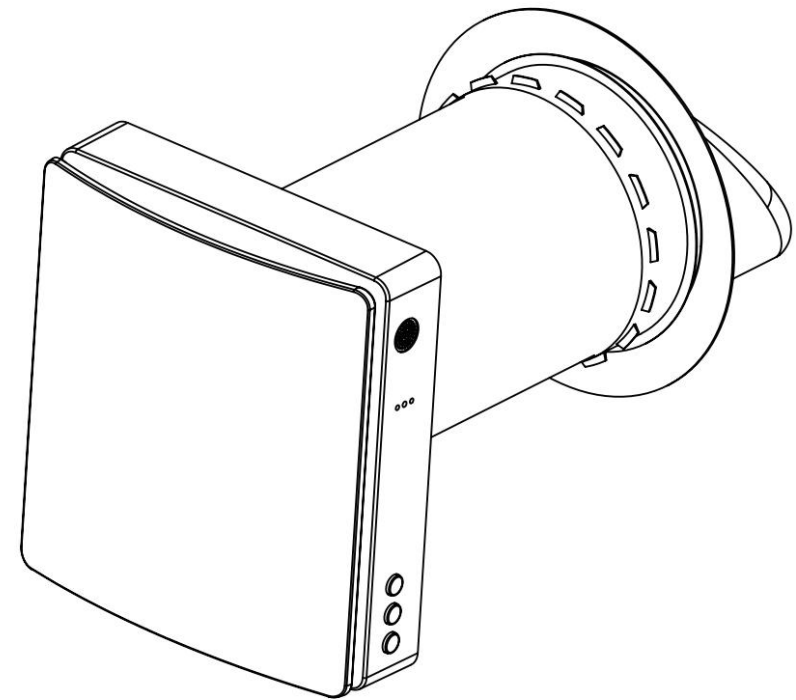


WENTYLACJA VAV-TTW5-W

Pokój jednoosobowy Eco Pair Plus
Wentylator z odzyskiem energii
Instrukcja obsługi



Treść

WYMAGANIA BEZPIECZEŃSTWA	3
WSTĘP	5
UŻYWAĆ	6
LISTA RZECZY DO SPAKOWANIA	6
GLÓWNE PARAMETRY TECHNICZNE	7
BUDOWA I DZIAŁANIE	8
RYSUNEK MONTAŻOWY	9
TRYBY PRACY	10
INSTALACJA WENTYLATORA	11
OPIS FUNKCJI	14
PILOT	15
FUNKCJA SYNCHRONIZACJI POŁĄCZENIA MASTER-SLAVE	16
USTAWIENIA JEDNOSTKI GŁÓWNEJ	17
USTAWIENIA JEDNOSTKI PODRZĘDNEJ	18
RESETOWANIE I ANULOWANIE JEDNOSTEK GŁÓWNYCH I PODRZĘDNYCH	18
FUNKCJE SIECIOWE IOT	19
KROKI OBSŁUGI SIECI IOT	21
KONSERWACJA	23
ZASADY PRZECHOWYWANIA I TRANSPORTU	24
ROZWIĄZYWANIE PROBLEMÓW	25

Instrukcja obsługi dla użytkownika i wykwalifikowanego instalatora

► WYMAGANIA BEZPIECZEŃSTWA

- Przed przystąpieniem do obsługi i montażu rekuperatora AV-TTW5-W przeczytaj uważnie instrukcję obsługi.
- Instalację i obsługę respiratora należy wykonać zgodnie z niniejszą instrukcją obsługi oraz postanowieniami wszystkich obowiązujących lokalnych i krajowych przepisów i norm budowlanych, elektrycznych i technicznych.
- Ostrzeżenia zawarte w teraźniejszości instrukcję obsługi należy traktować poważnie, ponieważ zawiera ona istotne informacje dotyczące bezpieczeństwa osobistego.
- Nieprzestrzeganie przepisów bezpieczeństwa może skutkować obrażeniami ciała lub uszkodzeniem respiratora.
- Przeczytaj uważnie instrukcję i zachowaj ją przez cały okres użytkowania respiratora.
- To urządzenie może być używane przez dzieci w wieku od 8 lat i starsze oraz osoby o ograniczonych zdolnościach fizycznych, sensorycznych lub umysłowych lub nieposiadające doświadczenia i wiedzy, jeśli znajdują się pod nadzorem lub zostały poinstruowane na temat bezpiecznego korzystania z urządzenia i rozumieją związane z tym zagrożenia.
- Dzieciom nie wolno bawić się urządzeniem.
- Czyszczenie i konserwacja nie mogą być wykonywane przez dzieci bez nadzoru.
- Jeżeli przewód zasilający jest uszkodzony, należy to zrobić aby uniknąć zagrożenia, musi zostać wymieniony przez producenta, jego agenta serwisowego lub osobę o podobnych kwalifikacjach.
- Sugeruje się montaż wentylatora na wysokości powyżej 2,1 m nad podłogą.
- Należy podjąć środki ostrożności, których należy unikać cofanie się gazów do pomieszczenia z otwartego przewodu kominowego gazu lub innych urządzeń spalających paliwo.
- Wentylatory wyciągowe mogą niekorzystnie wpływać na bezpieczną pracę urządzeń spalających gaz lub inne paliwa (także znajdujących się w innych pomieszczeniach) ze względu na cofanie się gazów spalinowych. Gazy te mogą potencjalnie spowodować zatrucie tlenkiem węgla. Po zainstalowaniu wentylatora wyciągowego, takiego jak wentylator działowy lub kanałowy, działanie urządzeń z otwartym systemem odprowadzania spalin powinno zostać sprawdzone przez kompetentną osobę, aby upewnić się, że nie nastąpi cofanie się gazów spalinowych.
- Baterii jednorazowych nie należy ładować ponownie.
- Baterie należy wkładać we właściwy sposób biegunowość.
- Wyczerpane baterie należy wyjąć z urządzenia i bezpiecznie zutylizować.
- Jeśli urządzenie ma być przechowywane w stanie nieużywanym przez dłuższy czas, należy wyjąć baterie.
- Nie należy zwierzać zacisków zasilających.
- Należy dobrze dbać o pilota aby dzieci nie połknęły baterii i nie spowodowały wypadków.

Instrukcja obsługi dla użytkownika i wykwalifikowanego instalatora

Symbol używany w instrukcji



OSTRZEŻENIE!



NIE RÓB!

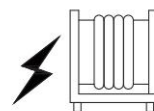
Środki ostrożności podczas instalacji respiratora



Przed przystąpieniem do montażu lub naprawy należy odłączyć respirator od zasilania.



Respiratora nie wolno używać poza zakresem temperatur podanym w instrukcji obsługi ani w środowisku agresywnym lub wybuchowym.



Nie należy umieszczać żadnych urządzeń grzewczych ani innego sprzętu w pobliżu przewodu zasilającego respiratora.



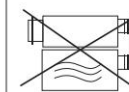
Do podłączenia respiratora nie należy używać uszkodzonego sprzętu ani przewodów zasilic.



Podczas montażu wentylatora należy przestrzegać zasad bezpieczeństwa właściwych dla posługiwania się elektronarzędziami.





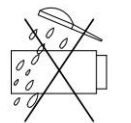

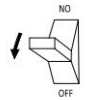
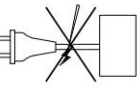
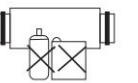
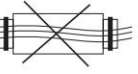
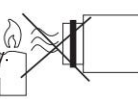
Rozpakuj respirator za pomocą opieka.



Używaj respiratora wyłącznie zgodnie z przeznaczeniem podanym przez producenta.

Instrukcja obsługi dla użytkownika i wykwalifikowanego instalatora

Środki ostrożności podczas instalacji respiratora

	Nie dotykaj pilota lub pilota mokrymi rękami. Nie należy wykonywać konserwacji respiratora mokrymi rękami.
	Nie pozwalaj dzieciom uruchomić wentylator.
	Nie myć respiratora z wodą. Chronić części elektryczne respiratora przed wnikaniem wody.
	Nie blokuj kanału wentylacyjnego, gdy respirator jest włączony.
	Odłączyć respirator od źródła zasilania przed konserwacją.
	Podczas obsługi respiratora nie wolno uszkodzić kabla zasilającego. Nie kładź żadnych przedmiotów na kablu zasilającym.
	Produkty wybuchowe i łatwopalne należy trzymać z dala od respiratora.
	Nie otwierać pracującego respiratora.
	Nie pozwól, aby powietrze wypływało z urządzeń z otwartym ogniem lub świec.

► WSTĘP

Niniejsza instrukcja obsługi zawiera opis techniczny obsługi, wytyczne dotyczące instalacji i montażu, dane techniczne rekuperatora AV-TTW5-W.

Instrukcja obsługi dla użytkownika i wykwalifikowanego instalatora

► UŻYWAĆ

- Nawiewnik przeznaczony jest do wymiany powietrza w mieszkaniach, willach, hotelach, kawiarniach i innych budynkach mieszkalnych i użyteczności publicznej. Nawiewnik wyposażony jest w ceramiczny rekuperator energii oraz wentylator nawiewny i wywiewny z odzyskiem energii.
- Wentylator przeznaczony jest do montażu przezściennego. Teleskopowa konstrukcja wentylatora umożliwia jego montaż w ścianach o grubości od 280 mm do 470 mm.
- Respirator przystosowany jest do pracy ciągłej, zawsze podłączony do sieci elektrycznej.
- Przewożone powietrze nie może zawierać mieszanin łatwopalnych lub wybuchowych, odparowań środków chemicznych, gruboziarnistego pyłu, cząstek sadzy i oleju, substancji lepkich, materiałów włóknistych, patogenów ani innych substancji szkodliwych.



CZYNNOŚCI INSTALACYJNE I PODŁĄCZENIOWE MUSZĄ BYĆ WYKONYWANE WYŁĄCZNIE PRZEZ ODPOWIEDNIO WYKWALIFIKOWANY PERSONEL, PO ODPOWIEDNIM PRZEŚzkoleniu BEZPIECZEŃSTWA.

MIEJSCA INSTALACJI WENTYLATORA MUSZĄ ZABEZPIECZAĆ DOSTĘP DZIECI BEZ OPIEKI.

► LISTA RZECZY DO SPAKOWANIA

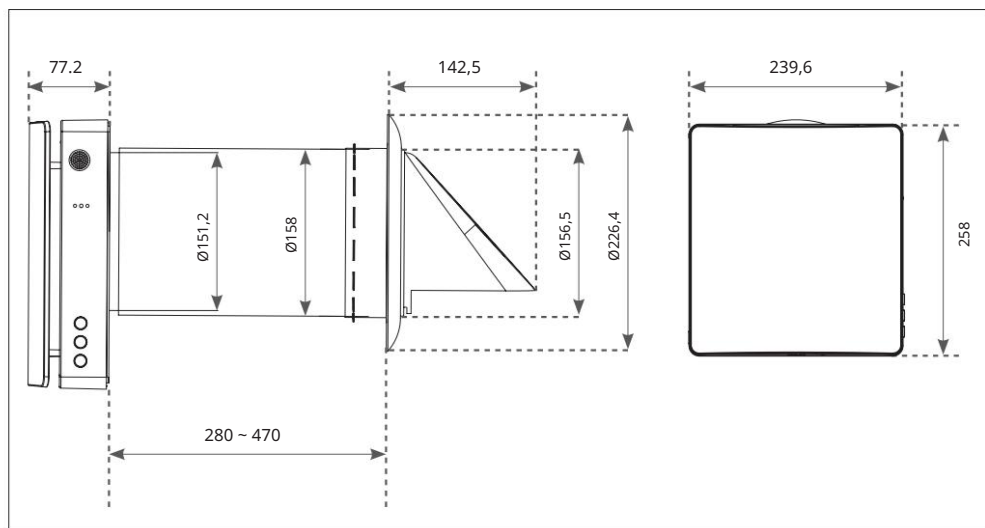
Wentylator	1 szt
Torba na akcesoria	1 szt
Pilot	1 szt
Instrukcja obsługi	1 szt
Pudełko do pakowania	1 szt

Instrukcja obsługi dla użytkownika i wykwalifikowanego instalatora

► GŁÓWNE PARAMETRY TECHNICZNE

- Wentylator przeznaczony jest do stosowania w pomieszczeniach zamkniętych, w temperaturze otoczenia od -20°C (-4°F) do +50°C (+122°F) i wilgotność względna poniżej 80%.
- Respirator zalicza się do urządzeń elektrycznych klasy II.
- Stopień ochrony (IP) to IPX4.
- Konstrukcja respiratora jest regularnie udoskonalana, dlatego niektóre modele mogą się od niej nieznacznie różnić te opisane w tej instrukcji.

Wymiary całkowite respiratora (mm)



Instrukcja obsługi dla użytkownika i wykwalifikowanego instalatora

Opis	Jednostka	Wartość
Napięcie	V	100-240
Częstotliwość	Hz	50/60
Moc wejściowa	W	6/7/7,8
Aktualny	A	0,04/0,05/0,06
obr./min	-	1000/1550/1800
Obroty (maks.)	-	2200
* Przepływ powietrza z filtrem F7 (L/M/H)	m ³ /godz	20/40/50
Poziom ciśnienia akustycznego	dB(A)	32,7
Efektywność odzysku ciepła	%	do 97
Stopień ochrony przed wnikaniem	-	IPX4
Średnica kanału powietrznego	mm	158
SEK	-	Klasa A
Typ mocowania	-	Montaż naścienny
Waga netto	kg	4.2

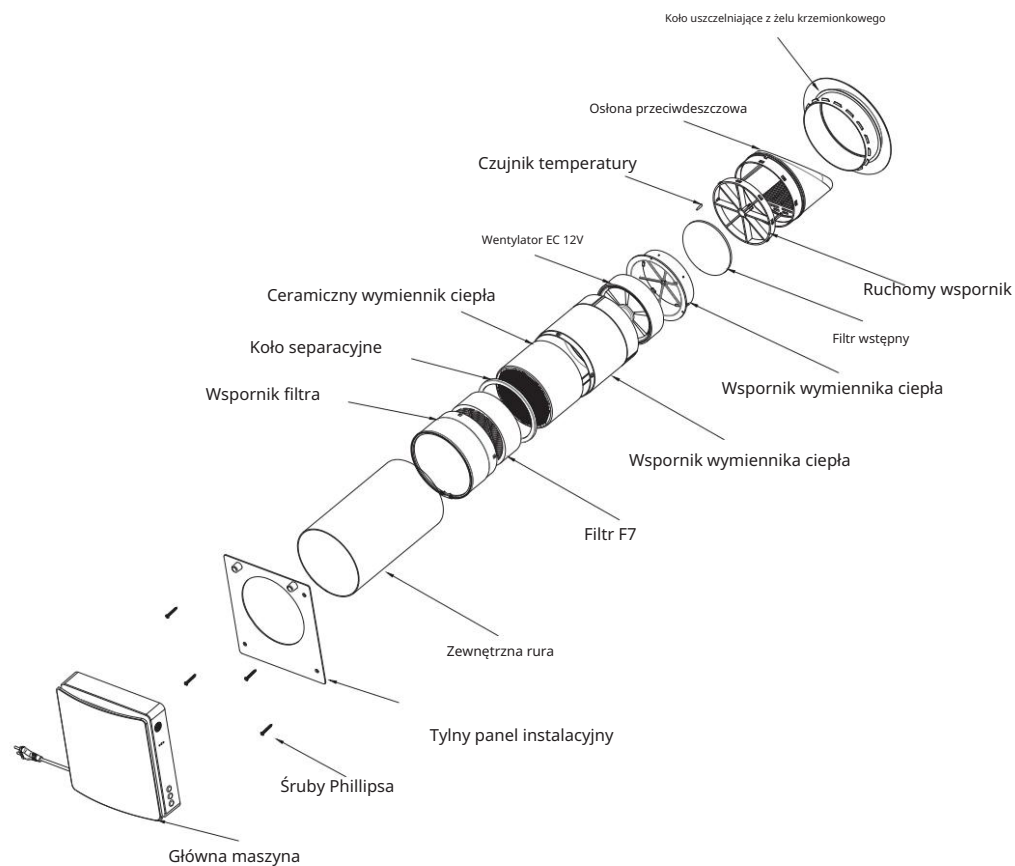
* Uwaga: Przepływ powietrza bez filtra F7 wynosi około 34/56/70 m³ /h i parametry względne zostaną odpowiednio dostosowane

► BUDOWA I DZIAŁANIE

- Nawiewnik składa się z teleskopowego kanału powietrznego o regulowanej długości regulowanej poprzez położenie kanału wewnętrznego w kanale zewnętrznym, zespołu wentylacyjnego i okapu.
- Filtr F7 + filtr wstępny i ceramiczny regenerator energii znajdują się wewnątrz kanału wewnętrznego. Filtry mają za zadanie oczyszczać powietrze nawiewane i zapobiegać przedostawaniu się ciał obcych do regeneratora i wentylatora.
- Ceramiczny regenerator energii pobiera energię z powietrza wywiewanego w celu ogrzania lub ochłodzenia nawiew powietrza.
- Regenerator wyposażony jest wewnątrz w linkę ułatwiającą wyciąganie go z urządzenia wentylator. Regenerator montowany jest na materiale izolacyjnym, który służy jednocześnie jako uszczelniacz.
- Istnieje możliwość montażu nawiewnika od wewnętrznej strony ściany.

Instrukcja obsługi dla użytkownika i wykwalifikowanego instalatora

► RYSUNEK MONTAŻOWY



Instrukcja obsługi dla użytkownika i wykwalifikowanego instalatora

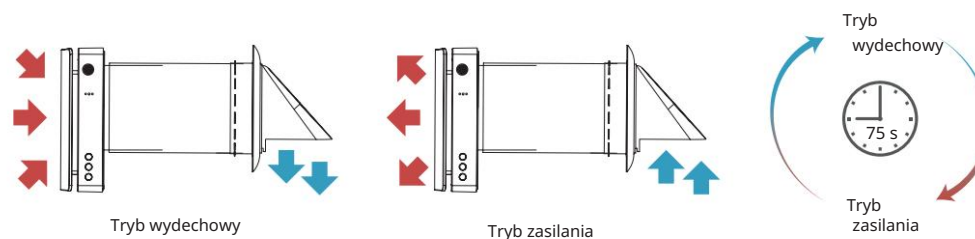
► TRYBY PRACY

Tryb wentylacji. Nawiewnik pracuje w trybie wywiewu lub nawiewu z zadaną prędkością. W przypadku synchronicznej pracy dwóch połączonych ze sobą wentylatorów, jeden z nich pracuje w trybie nawiewnym, a drugi w trybie wywiewnym.

Tryb regeneracji. Respirator pracuje w dwóch cyklach po 75 sekund każdy, aby zapewnić regenerację ciepła i wilgoci.

Przedział 1 Ciepłe, zanieczyszczone powietrze jest usuwane z pomieszczenia i przechodzi przez ceramiczny regeneratory, który stopniowo pochłania ciepło i wilgoć. Po 75 sekundach respirator przełącza się w tryb nawiewu.

Przedział 2 Świeże i zimne powietrze zewnętrzne przechodzi przez regeneratory ciepła i pochłania zgromadzoną wilgoć i ciepło po 75 sekundach, gdy regeneratory energii ostygnie, wentylator przełącza się w tryb wyciągu powietrza.



OSTROŻNOŚĆ!

INSTALACJA I USTAWIENIE

Przed instalacją respiratora przeczytaj instrukcję obsługi

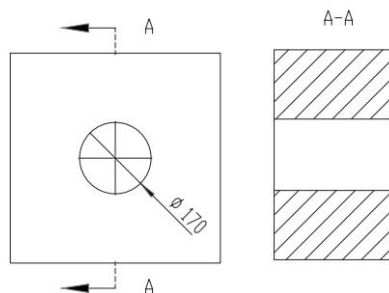
Aby zapobiec osadzeniu się i gromadzeniu się kurzu w pomieszczeniu, nawiewnika nie wolno instalować w miejscach, w których kanał wentylacyjny może zostać zatkany przez żaluzje, zasłony, kotary itp. Jednocześnie zasłony mogą utrudniać normalny przepływ powietrza w pomieszczeniu, powodując w ten sposób nieprawidłową pracę wentylatora. wydajny.

Instrukcja obsługi dla użytkownika i wykwalifikowanego instalatora

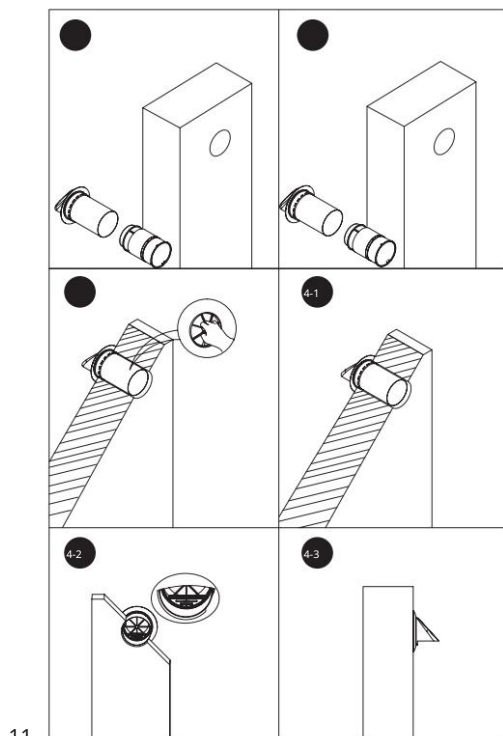
► INSTALACJA WENTYLATORA

1. Wywierć w ścianie okrągły otwór o średnicy 170 mm. The

Rozmiar otworu pokazano poniżej.



Zmontuj kanał wewnętrzny i kanał zewnętrzny, aby dostosować się do grubości ściany, następnie wyjmij kanał wewnętrzny i włóż kanał zewnętrzny do otworu w ścianie. Następnie chwyć za wspornik i obróć kanał zewnętrzny do przodu i do tyłu, w lewo i w prawo, tak aby wlot/wylot powietrza był prawidłowo skierowany w dół, zgodnie ze znakiem okapu zewnętrznego. (Kanał zewnętrzny nie może być dłuższy niż grubość ściany, a dodatkowe części można usunąć. Montaż kanałów zewnętrznych z/bez akcesoriów, patrz krok 5)



11

Instrukcja obsługi dla użytkownika i wykwalifikowanego instalatora

2. Wciągnij uchwyt mobilny do środka

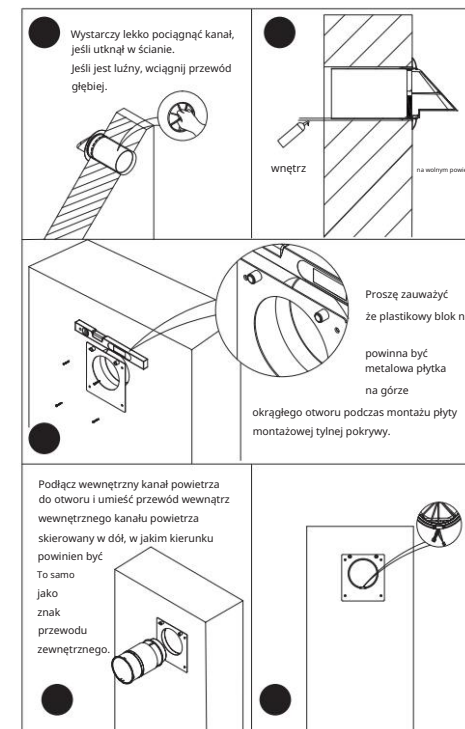
kanał z powrotem na miejsce, tak aby silikonowy pierścień na zewnątrz zewnętrznego kanału ściśle przylegał do zewnętrznej ściany.

Przed przyklejeniem płytki montażowej tylnej pokrywy wypełnij przestrzeń pomiędzy ścianą a kanałem zewnętrznym klejem PU znajdującym się w zestawie, a następnie poczekaj, aż klej wyschnie.

Następnie zainstaluj płytę montażową tylnej pokrywy, dopasuj okrągły otwór tylnej pokrywy płyty montażowej do okrągłego otworu w ścianie i zmierz poziom płyty montażowej za pomocą linijki, aby upewnić się, że instalacja płyty montażowej jest pozioma, a następnie zaznacz otwór, wbij ziarno gumy rozprężnej, następnie wyrównaj płytkę montażową z otworem i skręć ją śrubą.

3. Jeśli w instalacji nie ma warunków, w których może

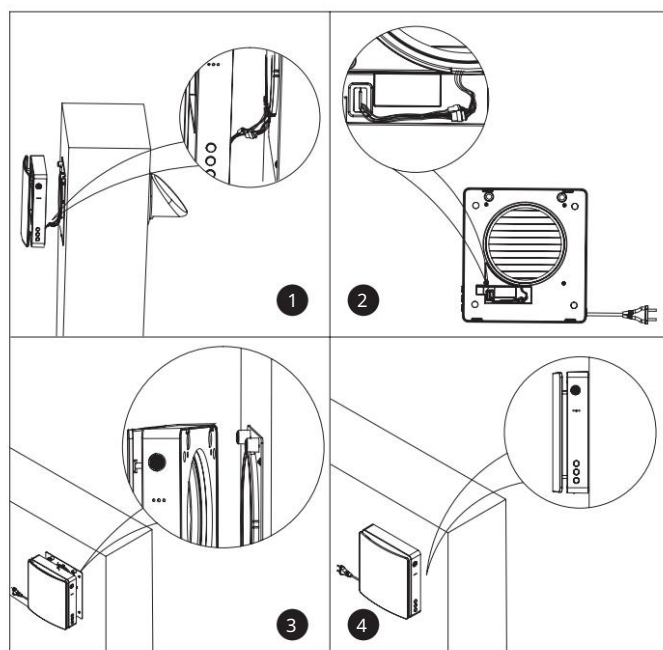
gromadzić się woda deszczowa rozlany bezpośrednio do ERV, można włożyć dodatkową uszczelkę silikonową z torby z akcesoriów do zewnętrznego kanału powietrznego, a następnie instalować kanał w ścianie. To może być uszczelniony ze ścianą, a kanał pełni rolę hydroizolacji. W takim przypadku będzie można przejść dalej bez wykonywania kroku 2 i nie ma konieczności stosowania kleju PU do uszczelniania przestrzeni pomiędzy ścianą a kanałem. (Pozycja montażu uszczelki silikonowej jest elastyczna, wystarczy ją włożyć w powietrze na zewnątrz kanału na określoną głębokość.)



12

Instrukcja obsługi dla użytkownika i wykwalifikowanego instalatora

4. Zainstaluj jednostkę główną na ścianie wewnętrznej i podłącz przewód przejściowy z tyłu jednostki głównej do przewodów wentylatora i czujnika temperatury odsłoniętych przez wewnętrzny kanał w ścianie. Uporządkuj okablowanie, dopasuj jednostkę główną do plastikowego bloku wystającego z płyty tylnej pokrywy i zainstaluj ją. (Z tyłu jednostki głównej znajdują się odpowiednie wklęsłe otwory.) Po prostu ją zainstaluj, nie są wymagane żadne inne operacje. Tył jednostki głównej wyposażony jest w silny magnes, który automatycznie przyciągnie płytkę montażową do ściany (po montażu należy sprawdzić, czy pomiędzy jednostką główną a płytą montażową jest duża szczelina. Jeśli tak, oznacza to że przewody w jednostce głównej nie są uporządkowane. Dlatego należy wyjąć jednostkę główną i zainstalować ją ponownie).



PODŁĄCZENIE DO ZASILANIA

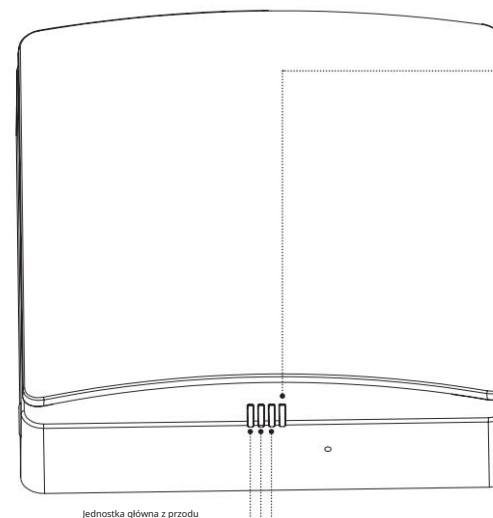
ODŁĄCZ WENTYLACJĘ OD SIECI ZASILANIA OD WSZELKICH CZYNNOŚCI INSTALACJI ELEKTRYCZNEJ.

WENTYLATOR JEST PRZYZNANY DO PODŁĄCZENIA DO JEDNOFAZOWEJ SIECI ZASILANIA AC 100-240 V/50-60 Hz. PODŁĄCZ WENTYLATOR BEZPOŚREDNIO DO GNIAZDA.

Instrukcja obsługi dla użytkownika i wykwalifikowanego instalatora

► OPIS FUNKCJI

Opis jednostki głównej



Funkcja Światła (LED RGB)

1. Kontrolka funkcji wskazuje prędkość wentylatora, łącznie 3 prędkości.
2. Kolor zielony pokazuje dopływ powietrza.
3. Kolor czerwony oznacza wylot powietrza.
4. Kolor niebieski wskazuje tryb regeneracji, który jest przełączany po 75 sekundach praca cykliczna pomiędzy nawiewem i wywiewem powietrza.

Lampka stanu (LED RGB)

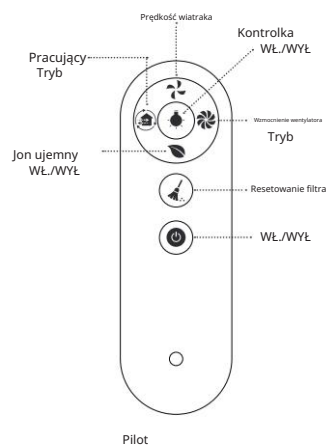
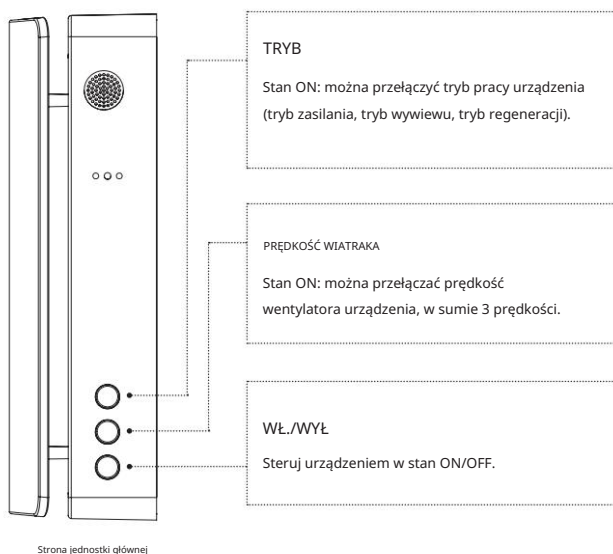
Stan WŁ.

1. Świeci się niebieskie światło: tryb połączenia master-slave jest aktywowany i realizowana jest funkcja komunikacji powiązań pomiędzy jednostkami głównymi i podrzędnymi.
2. Świeci się zielone światło: funkcja IoT jest włączona, sieć Wi-Fi została pomyślnie połączona i można sterować urządzeniem za pomocą telefonu.
3. Świeci się czerwona lampka: Alarm czyszczenia filtra do przypomnij, że nadszedł czas na wymianę filtra w kanale wewnętrznym.
4. Świeci się fioletowe światło: wskazuje rolę mistrza w trybie online master-slave i włączona jest funkcja sieciowa master, a urządzeniem można sterować za pomocą telefonu.
5. Wolne miganie zielonego światła: automatyczne funkcja wentylacji jest włączona i działa.
6. Niebieskie światło miga powoli: funkcja free-cooling jest włączona i działa.
7. Czerwone światło miga trzy razy: Wskazuje że czyszczenie filtra zostało zakończone i czas czyszczenia został zresetowany.

Stan WYŁĄCZONY (skoordynowany z przyciskami)

1. Powolne miganie niebieskiego światła: wskazuje rolę urządzenia ustawioną jako master w połączeniu master-slave.
2. Zielone światło miga powoli: wskazuje rolę urządzenia ustawionego jako urządzenie podrzędne w połączeniu master-slave.
3. Powolne miganie czerwonego światła: wskazuje, że urządzenie znajduje się w trybie połączenia WIFI.

Instrukcja obsługi dla użytkownika i wykwalifikowanego instalatora



Pilot

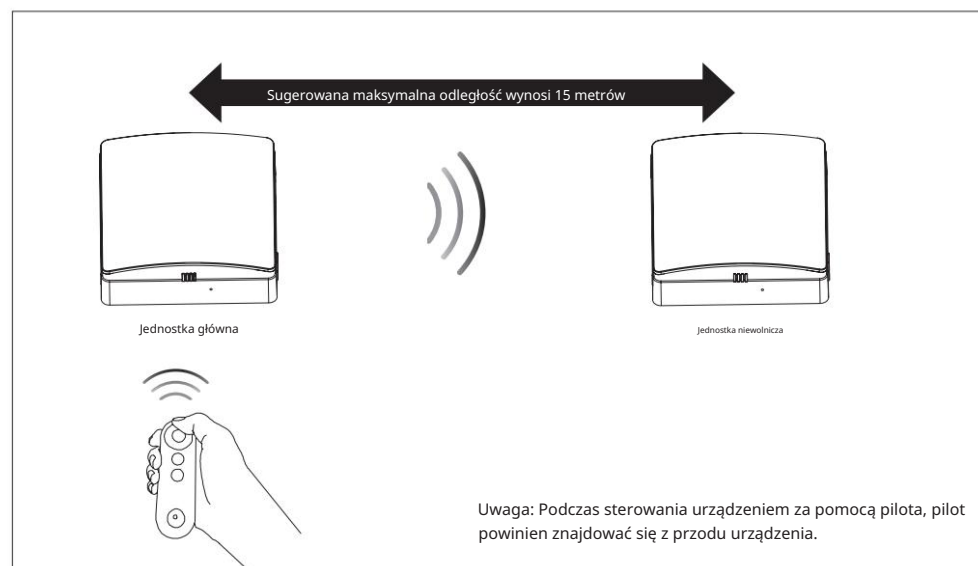
1. Prędkość wentylatora: zmień prędkość wentylatora urządzenia, łącznie 3 prędkości.
2. Tryb pracy: przełączanie trybu pracy urządzenia (tryb zasilania, tryb wywiewu, tryb regeneracji).
3. WŁ./WYŁ. jonów ujemnych: Przełącznik pracy gniazda zasilania generatora jonów ujemnych (kiedy funkcja jonów ujemnych jest włączona, urządzenie dostarcza powietrze, gdy jest podłączone do zasilania, generator jonów ujemnych należy zakupić osobno i naładować)
4. Lampka kontrolna: Lampka kontrolna włącza się i wyłącza.
5. Tryb wzmocnienia wentylatora: Ustaw wentylator w trybie wzmocnienia wentylatora, a wentylator będzie pracował z maksymalną mocą, jeśli jest nie ma innego ustawienia, urządzenie działa przez 30 minut, aby automatycznie wyłączyć ten tryb.
6. Reset filtra: Po wymianie filtra wewnętrznego kanału powietrznego naciśnij i przytrzymaj przycisk przez 5 sekund, czerwona lampka urządzenia zamiga trzy razy, a czas czyszczenia filtra zostanie zresetowany. (Zresetuj domyślny czas 30 dni)
7. ON/OFF: Włączanie/wyłączanie urządzenia.

Ten pilot wykorzystuje sygnały podczerwieni.

1. Przed użyciem pilota włóż baterię do pilota i mocno dokręć pokrywkę baterii
2. Po załadowaniu akumulatora przykręć pokrywę akumulatora w kierunku zgodnym z ruchem wskazówek zegara, jak pokazano, aż do strzałki trójkąta pokrywy wskazuje wzór blokowania, co oznacza, że jest zablokowany (proszę nie dokręcać pokrywy gołymi rękami, aby uniknąć uszkodzenia dłoni)
3. Aby wyjąć baterię, obróć pokrywę baterii w kierunku przeciwnym do ruchu wskazówek zegara, jak pokazano na rysunku, aż trójkątna strzałka na pokrywie wskaże wzór odblokowania, czyli poluzowania, a następnie można wyjąć baterię
4. Trzymaj pilota prawidłowo, aby zapobiec pošknięciu baterii przez dzieci i spowodowaniu ich uszkodzenia
Wypadki.

Instrukcja obsługi dla użytkownika i wykwalifikowanego instalatora

► FUNKCJA SYNCHRONIZACJI POŁĄCZENIA MASTER-SLAVE



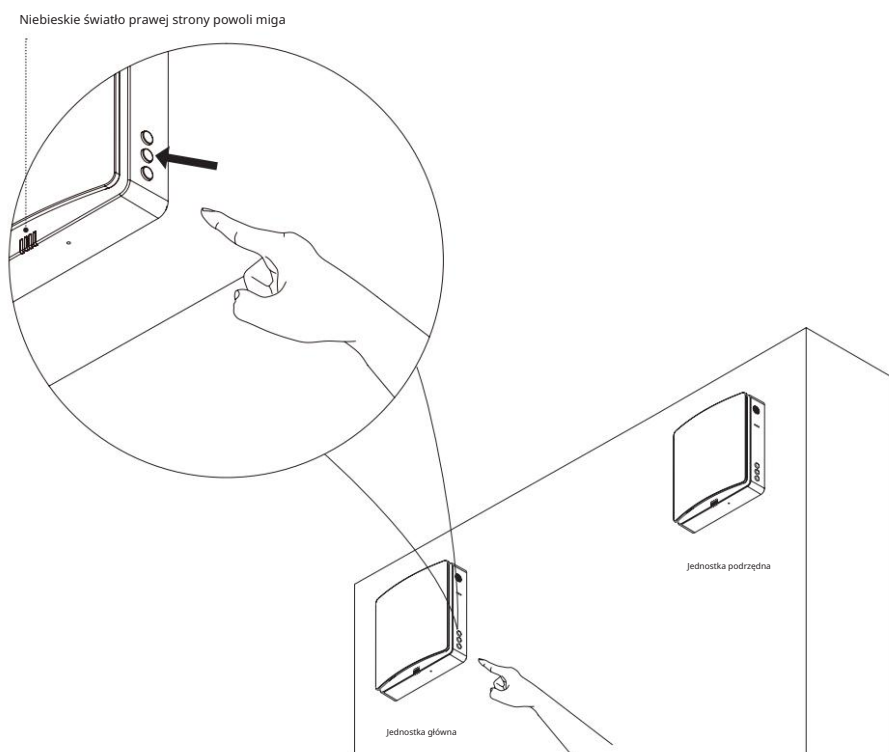
1. Bez ustawiania roli master/slave, jeden pilot może sterować jednym lub większą liczbą urządzeń.
 2. Po ustawieniu roli master/slave, przy obecnym użyciu pilota można sterować tylko masterem, a master wyśle sygnał synchronizacji do slave'a (slave nie otrzyma sygnału z pilota), dzięki czemu slave tryb jest zsynchronizowany z urządzeniem głównym. (Master może kontrolować tylko jednego Slave).
 3. W trybie regeneracji kierunek pracy wentylatora podrzędnego jest przeciwny do kierunku pracy wentylatora nadrzędnego, a kierunek wentylatora podrzędnego w innych trybach jest taki sam jak w przypadku wentylatora głównego.
- Maksymalna odległość liniowego, niezakłóconego sygnału komunikacyjnego pomiędzy urządzeniem master i slave wynosi 15 m.
 - Sygnał z urządzenia głównego i urządzenia podrzędnego może przejść przez ceglaną ścianę o grubości 180 mm.

Instrukcja obsługi dla użytkownika i wykwalifikowanego instalatora

► USTAWIENIA JEDNOSTKI MASTER-SLAVE

Ustawienia jednostki głównej

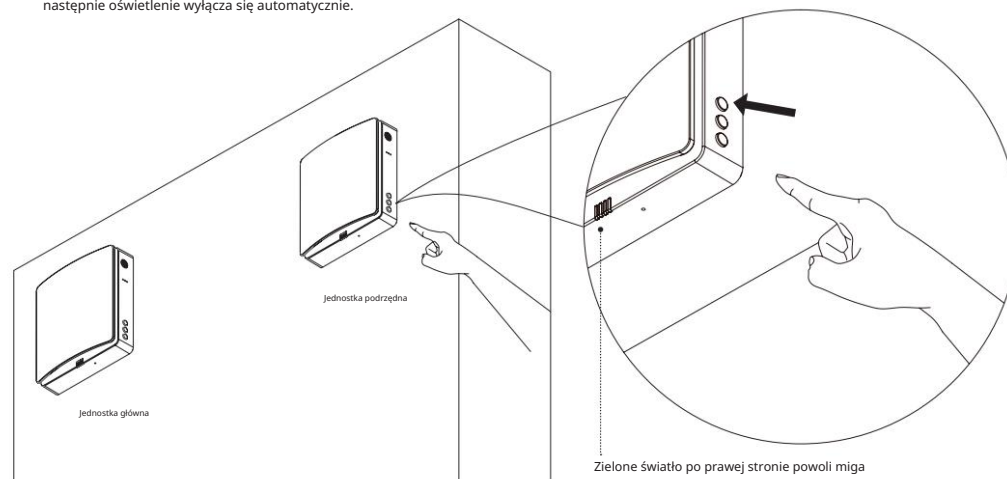
Podłącz urządzenie do zasilania. W stanie WYŁĄCZONYM, jak pokazano na rysunku, naciśnij i przytrzymaj przycisk prędkości wentylatora na urządzeniu przez 5 sekund, a niebieskie światło wskaźnika stanu zacznie powoli migać. W tym momencie urządzenie wchodzi w tryb połączenia master-slave, jest ustawione na rolę master.



Instrukcja obsługi dla użytkownika i wykwalifikowanego instalatora

Ustawienia jednostki podrzędnej

1. Podłącz urządzenie do zasilania. W stanie wyłączonym, jak pokazano na rysunku, naciśnij i przytrzymaj tryb przycisk urządzenia przez 5 sekund, a zielona lampka wskaźnika stanu zacznie powoli migać. W tym momencie urządzenie wchodzi w tryb połączenia master-slave, a urządzenie jest ustawione na rolę slave.
2. W trybie powiązania zestawu master i slave należy to wykonać jednocześnie przez ograniczony czas (w ciągu 1 minuty). Urządzenia powinny znajdować się jak najbliżej siebie, urządzenie zostanie automatycznie połączone.
3. Lampka stanu sparowanych urządzeń zmienia się na niebieską, co oznacza, że połączenie urządzenia master-slave powiodło się.
4. Jeśli połączenie master-slave ulegnie awarii, kontrolki stanu na urządzeniach będą migać przez jedną minutę następnie oświetlenie wyłącza się automatycznie.

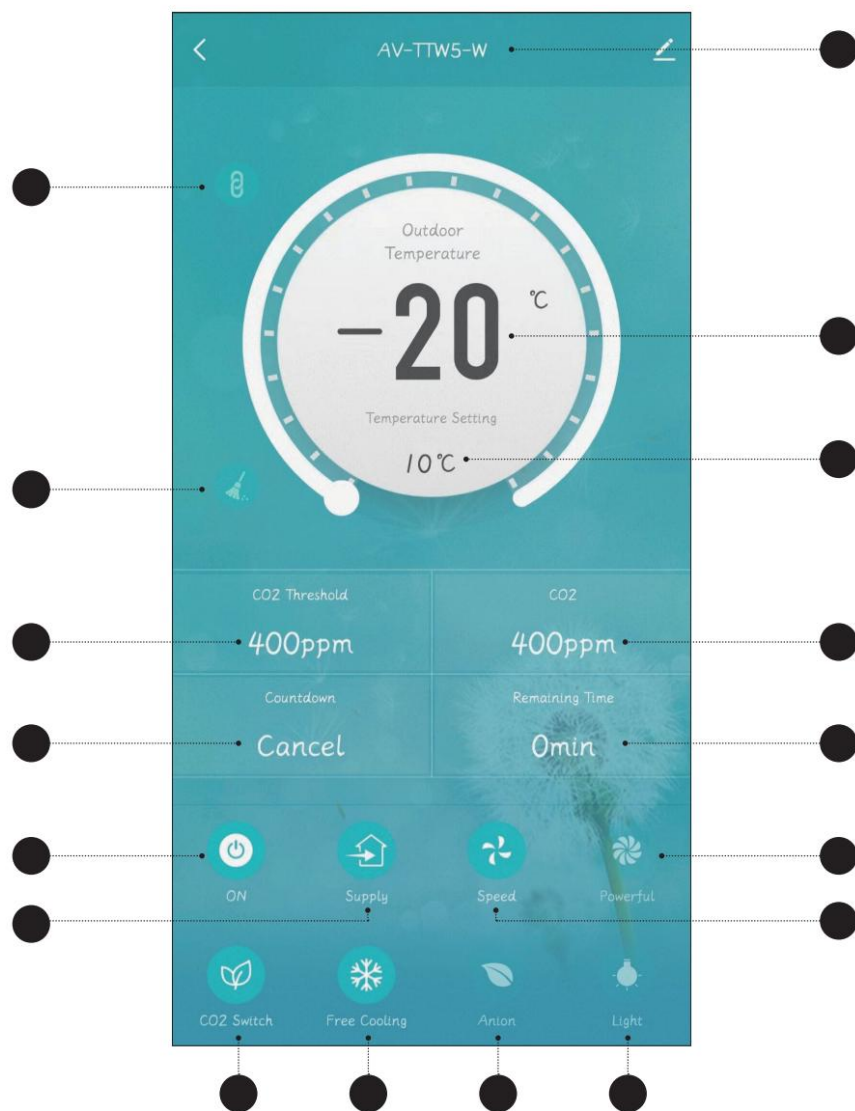


► RESETOWANIE I ANULOWANIE MASTER-SLAVE

Podłącz urządzenie do zasilania. W stanie wyłączonym naciśnij i przytrzymaj przycisk prędkości wentylatora na połączonym urządzeniu przez 5 sekund, a niebieskie światło wskaźnika stanu urządzenia zacznie powoli migać. W tym momencie połączone urządzenie wchodzi w tryb połączenia master-slave, a definicja urządzenia to rola master. Należy to jednocześnie przeprowadzić przez ograniczony czas (w ciągu 1 minuty) i poczekać, aż kontrolka stanu zgaśnie automatycznie, wówczas urządzenie nie będzie podłączone do urządzenia slave, aby automatycznie przerwać połączenie master-slave. Na tym etapie urządzenie zostaje zresetowane i przywrócone do stanu fabrycznego, bez definiowania roli.

Instrukcja obsługi dla użytkownika i wykwalifikowanego instalatora

► FUNKCJE SIECIOWE IOT



Instrukcja obsługi dla użytkownika i wykwalifikowanego instalatora

1. Nazwa urządzenia pomyślnie podłączonych jednostek. Aplikacja może łączyć wiele urządzeń, każde urządzenie będzie miało inną nazwę i możesz modyfikować nazwę urządzenia zgodnie ze swoimi preferencjami.
2. Połączenie urządzenia master-slave w roli master.
Po pomyślnym połączeniu urządzenia master-slave, urządzenie slave nie może być obsługiwane przez sieć. Jeśli urządzenie podrzędne jest podłączone do sieci przed ustawieniem połączenia master-slave, urządzenie podrzędne zostanie podłączone do sieci w trybie offline po ustawieniu roli master-slave. Jeśli połączenie master-slave nie jest ustawione, ikona nie będzie wyświetlana.
3. Alarm czyszczenia filtra. Przypomina o wymianie filtra kanału wewnętrznego, ikona nie wyświetla się po zresetowaniu.
4. Wykrywanie temperatury zewnętrznej w czasie rzeczywistym. To może szybko i dokładnie wykryć temperaturę zewnętrzną, gdy tryb pracy to tryb wywiewu, temperatura zewnętrzna nie jest wykrywana i nie jest wyświetlana.
5. Gdy włączona jest funkcja swobodnego chłodzenia, można ustawić i dostosować temperaturę komfortu.
Gdy urządzenie będzie podążać za temperaturą mieszczącą się w zadanej temperaturze (podczas działania trybu pięci zadanej temperatury, jeżeli temperatura zewnętrzna mieści się w zakresie komfortu $\pm 1^\circ\text{C}$), tryb urządzenia przejdzie w tryb świeżego powietrza w celu wprowadzenia dużej ilości świeżego powietrza. Zakres ustawień wynosi od 10°C do 29°C .
6. Stężenie CO2 przekracza standardowe wykrywanie ustawienie. Można go dostosować, aby ustawić wartość stężenia CO2. Gdy włączony jest tryb automatyczny, jeżeli stężenie CO2 w pomieszczeniu przekroczy ustawione stężenie CO2 podczas pracy urządzenia w trybie regeneracji, urządzenie przejdzie w tryb nawiewu, aby wprowadzić dużą ilość świeżego powietrza w celu rozcieńczenia stężenia CO2 do momentu, aż Stężenie CO2 zostaje obniżone do ustawionego stężenia.

Następnie urządzenie powróci do trybu pracy sprzed ustawienia. Można ją ustawić w zakresie od 400 do 2000 ppm.
7. Stężenie CO2 w pomieszczeniu w czasie rzeczywistym. Może szybko i dokładnie wykryć stężenie CO2 w pokój.
8. Można go ustawić w ciągu 12 godzin i automatycznie wyłączyć.
9. Pozostały czas po odmierzeniu czasu.
10. WŁ./WYŁ.
11. Tryb pracy (tryb świeżego powietrza, tryb wywiewu, tryb regeneracji)
12. Prędkość wentylatora, łącznie 3 prędkości.
13. Tryb wzmocnienia wentylatora. Urządzenie nawiewne/wywiewne wentylatora z maksymalną mocą.
14. WŁ./WYŁ. trybu automatycznego
15. WŁ./WYŁ. swobodnego chłodzenia
16. Gniazdo jonów ujemnych
17. Regulacja jasności kontrolki ON/OFF

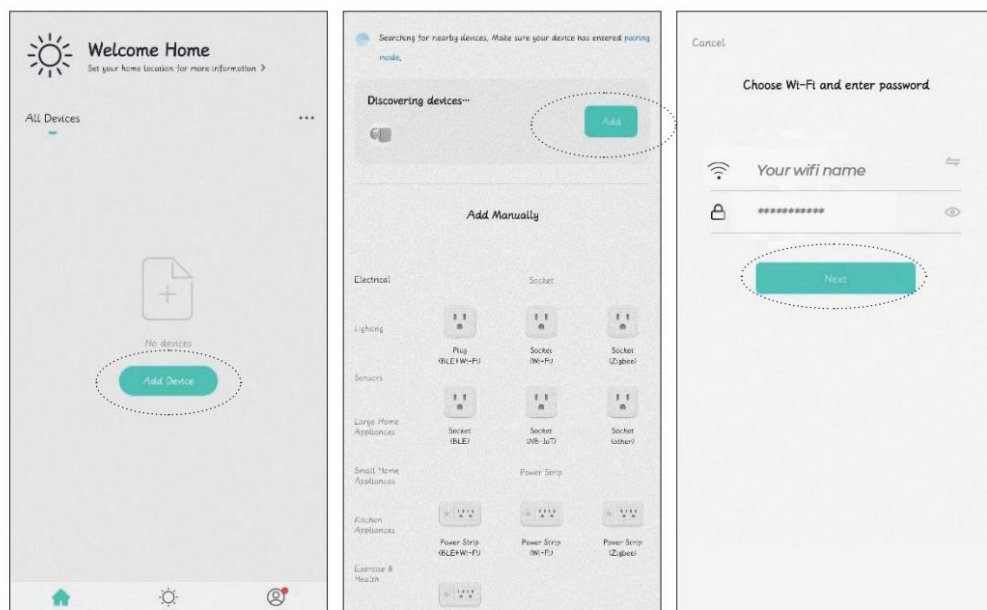
► INSTRUKCJE POBIERANIA APLIKACJI

Zeskanuj kod QR po prawej stronie, aby pobrać aplikację, lub wyszukaj „Smart Vent” w Apple Store i Google Play Store, aby zainstalować aplikację, a następnie użyj połączenia WIFI urządzenia, aby sterować urządzeniem za pomocą aplikacji mobilnej.

Jeśli chcesz korzystać z funkcji sterowania głosowego inteligentnym głośnikiem, zeskanuj ten kod QR, aby pobrać aplikację. lub wyszukaj „smart life” w sklepach Apple i Google Play, aby zainstalować aplikację, pobrać ją i zainstalować, korzystając z połączenia WIFI urządzenia. Jest dostępna dla aplikacji mobilnej do sterowania urządzeniem i obsługi funkcji sterowania głośnikami Google i Alexa Smart.

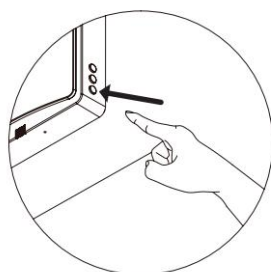


► KROKI OBSŁUGI SIECI IOT



1. Przed włączeniem działania sieciowego Lot podłącz swój telefon komórkowy do domowego routera WIFI, włącz funkcję Bluetooth w swoim telefonie komórkowym i upewnij się, że urządzenie i telefon komórkowy znajdują się w zasięgu sygnału WIFI (upewnij się, że router WIFI jest włączona dla sieci 2,4G).

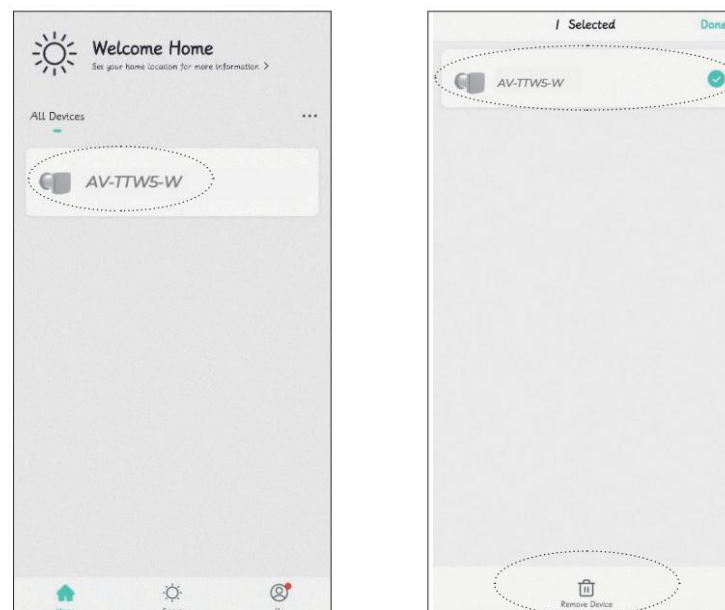
2. Gdy urządzenie jest włączone, w stanie wyłączonym, naciśnij i przytrzymaj przycisk WŁ./WYŁ. dowolnego urządzenia przez 5 sekund, wskaźnik stanu urządzenia zacznie powoli migać na czerwono, następnie urządzenie przejdzie w stan dystrybucji WIFI, a komórka telefon będzie dostępny do obsługi i połączenia.



3. Otwórz pobraną aplikację Smart Vent, wejdź na stronę operacji, kliknij pole dodawania urządzenia i wyszukaj urządzenia.

4. W tym momencie aplikacja odbiera sygnał z urządzenia, a następnie klika, aby dodać urządzenie do połączenia sieciowego.

► RESETOWANIE I ANULOWANIE WIFI



5. Kliknij Dodaj urządzenie, aby znaleźć sygnał Wi-Fi routera domowego i upewnij się, że nazwa Wi-Fi w aplikacji jest taka sama jak nazwa połączenia Wi-Fi z

Twoim telefonem, a następnie zaloguj się przy użyciu hasła Wi-Fi.

6. Po udanym Wi-Fi połączenia, urządzenie zostanie podłączone do sieci, a po nawiązaniu połączenia zostanie nawiązane zakończone, możesz wejść na stronę operacji, aby wykonać operację.

Usuń urządzenie z aplikacji w następujący sposób:

1. Wróć do strony połączenia z aplikacją, długo naciśnij urządzenie, które chcesz odłączyć, wówczas na dole pojawi się opcja usunięcia urządzenia.

2. Kliknij opcję usuwania urządzenia i potwierdź pomyślnie odłącz urządzenie od sieci WIFI.

Instrukcja obsługi dla użytkownika i wykwalifikowanego instalatora

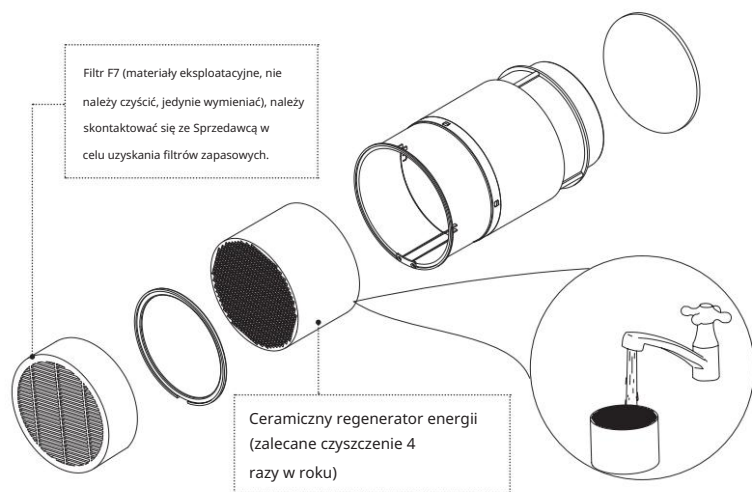
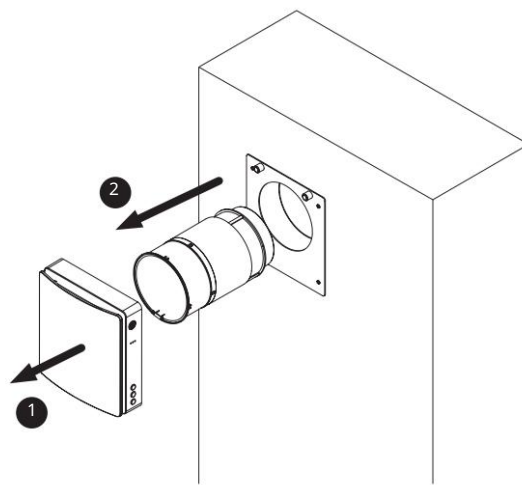
► KONSERWACJA

Po odłączeniu przewodów łączących jednostkę główną i kanał wewnętrzny, zdejmij jednostkę główną i kanał wewnętrzny ze ściany osobno.

Pociągnij linę po obu stronach ceramicznego regeneratora energii i filtra średniego F7 i zdejmij zarówno filtr F7, jak i ceramiczny regenerator energii z kanału wewnętrznego.

- Ceramiczny regenerator energii należy czyścić co najmniej 4 razy w roku.
- Filtr F7 należy wymieniać regularnie, zaleca się jego wymianę co 30 dni.

(Ceramiczny regenerator energii jest delikatny, należy go ostrożnie ciągnąć, aby uniknąć uszkodzenia.)



Filtr F7 (materiały eksploatacyjne, nie należy czyścić, jedynie wymieniać), należy skontaktować się ze Sprzedawcą w celu uzyskania filtrów zapasowych.

Ceramiczny regenerator energii (zalecane czyszczenie 4 razy w roku)

Czyszczenie ceramicznego regeneratora energii można spłukać bezpośrednio wodą. Po zakończeniu płukania odłóż go w nasłonecznione miejsce i poczekaj, aż wyschnie.



Nawet regularna konserwacja techniczna może nie zapobiec całkowicie gromadzeniu się brudu na zespołach regeneratora.

Aby zapewnić wysoką skuteczność wymiany ciepła, wymiennik należy regularnie czyścić.

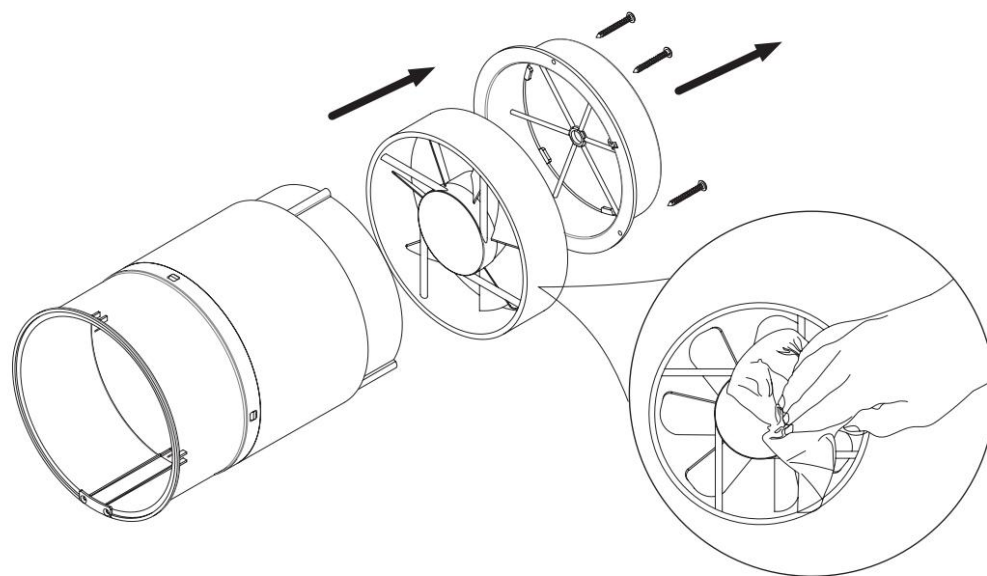
Przynajmniej raz w roku czyścić wymiennik odkurzaczem.

Instrukcja obsługi dla użytkownika i wykwalifikowanego instalatora

Konserwacja wentylatora (raz w roku).

Zdejmij wspornik stały z kanału wewnętrznego i wyjmij wentylator.

Oczyścić łopatki wirnika. Do czyszczenia wirnika należy używać miękkiej szczotki, gąbki lub odkurzacza. Nie używaj wodnych detergentów, rozpuszczalników ani ostrych przedmiotów. Łopatki wirnika należy czyścić raz w roku.



► ZASADY PRZECHOWYWANIA I TRANSPORTU

Przechowywać respirator w oryginalnym opakowaniu producenta, w suchym miejscu.

Środowisko przechowywania nie może zawierać agresywnych oparów i mieszanin chemicznych powodujących korozję, izolację i deformację uszczelnień. Podczas przenoszenia i przechowywania należy używać urządzeń dźwigowych, aby zapobiec uszkodzeniu respiratora w wyniku awarii lub nadmiernych oscylacji. Spełnij wymagania dotyczące obsługi obowiązujące dla danego rodzaju ładunku.

Dopuszczalny jest transport dowolnym typem pojazdu pod warunkiem zabezpieczenia wentylatora przed uszkodzeniami mechanicznymi i atmosferycznymi.

Podczas przenoszenia należy unikać wstrząsów mechanicznych i uderzeń.

Instrukcja obsługi dla użytkownika i wykwalifikowanego instalatora

► ROZWIĄZYWANIE PROBLEMÓW

Wada	Możliwe przyczyny	Obsługa usterek
Wentylator nie uruchamia się podczas uruchamiania respiratora.	Brak zasilania.	Upewnij się, że respirator jest prawidłowo podłączony do zasilania i w razie potrzeby dokonaj ewentualnych poprawek.
	Silnik jest zablokowany lub wirniki są zatkane.	Wyłącz wentylator. Rozwiąż problem z blokadą silnika i zakleszczeniem wirnika. Oczyść ostrza. Uruchom ponownie respirator.
Niski przepływ powietrza.	Niska prędkość wentylatora.	Ustaw wyższą prędkość.
	Filtr, wentylator lub wymiennik są brudne.	Wyczyść lub wymień filtr oraz wyczyść wentylator i wymiennik. Informacje na temat konserwacji wymiennika i filtra można znaleźć na stronie 14.
Hałas, wibracje.	Wirnik jest brudny.	Oczyścić wirnik.
	Luźna śruba Połączenie obudowy wentylatora lub okapu.	Dokręcić śruby wentylatora lub okapu zewnętrznego.
Połączenie jednostek Master-Slave nie powiodło się.	Jednostki Master-Slave ustawione przez inny sterownik.	Zgodnie z instrukcją do konfiguracji jednostek Master-Slave należy używać tego samego pilota.
	Wentylator instaluje się w miejscach, gdzie jest dużo metalu/w pobliżu znajdują się źródła zakłóceń.	Nadmiar metalowych konstrukcji i źródeł zakłóceń w pobliżu osłabi sygnał bezprzewodowy. Należy usunąć te źródła zakłóceń lub zmienić miejsce instalacji.
	Odległość pomiędzy jednostkami Master i Slave jest zbyt duża/ściana między nimi jest zbyt gruba.	Zmień miejsce instalacji zgodnie z odległością wskazaną w instrukcji.
Połączenie Wi-Fi nie powiodło się.	Inny	Proszę zresetować ustawienie Master-Slave (naciśnij i przytrzymaj przycisk RESET przez dziesięć sekund) i ustaw je ponownie po pewnym czasie wyłączenia zasilania.
	Telefon komórkowy jest podłączony do sieci Wi-Fi 5G.	Proszę przełączyć na częstotliwość/sieć 2.4G łączyć.
	Źle podłączone do publicznych sieci Wi-Fi (takich jak Wi-Fi w centrach handlowych, hotelach itp. Które muszą być zarejestrowane i zalogowane).	Proszę poprawnie skonfigurować router WIFI.
	Router nie ustawił jeszcze konta i hasła.	
	W routerze ustawiony jest wyższy poziom zabezpieczeń.	
Przekroczono limit urządzeń, które można podłączyć do routera.		
Bluetooth w telefonie komórkowym jest wyłączony.	Włącz Bluetooth w telefonie komórkowym, aby poprawić skuteczność połączenia sieciowego.	